

# FICHE DE PRÉPARATION

## Séquence : Extrait du film Le Vieil Homme et l'Enfant

### SOMMAIRE

**PRÉAMBULE** p.2

**SÉANCE 1 : DÉCOUVERTE DE L'EXTRAIT** p.4

- Objectifs de la séance
- Préparation
- Étape 1: introduction et contextualisation
- Étape 2: premier visionnage
- Étape 3: recueil des réactions/représentations initiales
- Étape 4: identification collective des principaux éléments pour faire Un résumé factuel
- Étape 5: comparaison des réactions / représentations initiales avec Le résumé factuel – conclusion

**SÉANCE 2 – COMPRÉHENSION & ANALYSE** p.8

- Objectifs de la séance
- Rappel de la séance précédente
- Étape 1: visionnage de l'extrait
- Étape 2: analyse des parties de l'extrait
- Étape 3: synthèse collective
- Étape 4: conclusion

**SÉANCE 3 – RÉINVESTISSEMENT** p.15

- Objectifs de la séance
- Rappel de la séance précédente
- Étape 1: production écrite
- Étape 2: mise en commun et échanges
- Étape 3: synthèse et conclusion

**ANNEXES** p.18

- Boussole de l'empathie (empathic, 2020)
- Roue des émotions (r. Plutchik, 1980)
- Fiche d'activité "dialogue" (empathic, 2020)

# FICHE DE PRÉPARATION

## PRÉAMBULE

Pour mettre en oeuvre au mieux cette fiche de préparation, il est fortement conseillé de lire certains ressources d'accompagnement au préalable, notamment "La notion d'empathie" et "Les trois dispositifs du programme".

<b>Public cible dans le cycle 3</b>	CM1, CM2, 6e
<b>Film et extrait sélectionné</b>	Le Vieil Homme et l'Enfant de Claude Berri (1967) Durée de l'extrait : 1 minute 51 secondes
<b>Thème abordé dans l'extrait</b>	Montrer que l'on peut faire preuve de compréhension et d'empathie sans adopter le point de vue de l'autre (chantage affectif, mensonge, emprise...)
<b>Objectifs de la séquence</b>	Montrer que même si on est en conflit avec une personne, on peut être à l'écoute, solidaire et empathique
<b>Organisation et durée de la séquence</b>	Séance 1 : Découverte de l'extrait (55 min) Séance 2 : Compréhension et analyse (55 min) Séance 3 : Réinvestissement (55 min)
<b>Matériel nécessaire</b>	Un ordinateur (avec sortie son) connecté à internet pour accéder à la plateforme Empathic Conseillé : un vidéoprojecteur ou Tableau Numérique Interactif
<b>Liens avec les compétences en EMC, cycles 2, 3, 4 (d'après le BO du 26 juillet 2018)</b>	<b>Culture de la sensibilité</b> <ul style="list-style-type: none"><li>• S'estimer et être capable d'écoute et d'empathie</li><li>• Exprimer son opinion et respecter l'opinion des autres</li><li>• Accepter les différences</li></ul>
<b>Prérequis de cycle 2 (d'après le BO du 26 juillet 2018)</b>	<b>EMC</b> <b>Respecter autrui</b> <ul style="list-style-type: none"><li>• Adopter un comportement responsable par rapport à soi et à autrui</li><li>• Savoir écouter autrui</li><li>• Identifier et partager des émotions et sentiments</li></ul> <b>Français</b> <b>Langage oral</b> <ul style="list-style-type: none"><li>• Conserver une attention soutenue lors de situations d'écoute ou d'échanges</li><li>• Pour communiquer, produire des énoncés clairs en tenant compte de l'objet du propos et des interlocuteurs</li><li>• Pratiquer les formes de discours attendues (raconter, décrire, expliquer)</li><li>• Participer avec pertinence à un échange</li></ul>

# FICHE DE PRÉPARATION

Liens avec les programmes de cycle 3 (d'après le BO du 26 juillet 2018)

## EMC

### Respecter autrui

- Accepter et respecter les différences dans son rapport à l'altérité et à l'autre
- Tenir compte du point de vue des autres
- Adopter une attitude et un langage adaptés dans le rapport aux autres
- Partager et réguler des émotions, des sentiments dans des situations et à propos d'objets diversifiés, mobiliser le vocabulaire adapté à leur expression

## Français

### Culture littéraire et artistique

#### • La morale en questions (CM1-CM2)

- [...] le respect des différences, les droits et les devoirs [...]
- comprendre les valeurs morales portées par les personnages et le sens de leurs actions
- s'interroger, définir les valeurs en question, voire les tensions entre ces valeurs pour vivre en société

#### • Se découvrir, s'affirmer dans le rapport aux autres (CM1-CM2)

- découvrir des récits d'apprentissage mettant en scène l'enfant dans la vie familiale, les relations entre enfants, l'école ou d'autres groupes sociaux
- s'interroger sur la nature et les difficultés des apprentissages humains

#### • Résister au plus fort : ruses, mensonges et masques (6e)

- découvrir des textes [et extraits de films] de différents genres mettant en scène les ruses et détours qu'invente le faible pour résister au plus fort
- comprendre comment s'inventent et se déploient les ruses de l'intelligence aux dépens des puissants et quels sont les effets produits sur le lecteur ou le spectateur
- s'interroger sur la finalité, le sens de la ruse, sur la notion d'intrigue et sur les valeurs mises en jeu

# FICHE DE PRÉPARATION

## SÉANCE 1 : DÉCOUVERTE DE L'EXTRAIT (55 min)

### OBJECTIFS DE LA SÉANCE

La séance 1 vise à :

- découvrir l'extrait étudié,
- se rendre compte que chaque élève a une perception de l'extrait qui lui est propre et qu'il faut respecter des différents points de vue,
- réaliser que l'on peut tout de même se mettre d'accord sur des faits objectifs,
- permettre aux élèves de comprendre la différence entre nos réactions spontanées et les faits objectifs.

### ÉTAPE 1: introduction et contextualisation • (5 min – groupe classe)

#### 1. Démarche pédagogique et notion d'empathie

- En **démarche inductive**, la notion sera co-construite au fur et à mesure de la séquence et définie à la fin de la séquence.

On peut donc introduire le fait que l'on va travailler sur l'identification et la compréhension des émotions et ressentis de personnages de l'extrait de film.

- En **démarche déductive**, la notion, simplifiée, sera définie dès le début de la séquence : « capacité à se mettre à la place d'autrui, de percevoir ce qu'il ressent, pour mieux le comprendre ». Cette définition sera complétée en fin de séquence.

On peut donc introduire le fait que l'on va travailler sur l'empathie des personnages de l'extrait de film qui passe par l'identification et la compréhension de leurs émotions et ressentis.

#### 2. Contextualisation de l'extrait pour l'enseignant•e

- **Résumé du film :**

Pendant la Seconde Guerre mondiale, Claude, un petit garçon juif, est confié, à la campagne, à un couple de personnes âgées (Pépé et Mémé), paysans, pour échapper aux rafles nazies. Le vieil homme, influencé par la propagande, est, entre autres, antisémite mais il ignore tout des origines de Claude. L'un et l'autre vont progressivement se prendre d'affection.

Le film présente une dimension autobiographique car le petit garçon, Claude du film, raconte l'histoire du réalisateur, Claude Langmann (Berri).

D'après le site web Benshi <https://benshi.fr/films/le-vieil-homme-et-l-enfant/540> (consulté le 23 mai 2020).

- **Informations techniques sur le film :**

France, 1967, 1h24, Comédie dramatique

Réalisation : Claude Berri

Scénario : Claude Berri, Gérard Brach, Michel Rivelin

Avec dans l'extrait : Luce Fabiole (Mémé), Michel Simon (Pépé), Alain Cohen (Claude)

# FICHE DE PRÉPARATION

Durée de l'extrait : 1'51 mn

Sites proposant le film en VOD : [Lien internet](#)

©1967 - PATHE FILMS

- **Position de l'extrait dans le film :**

L'extrait commence à 38 minutes et 52 secondes du début du film.

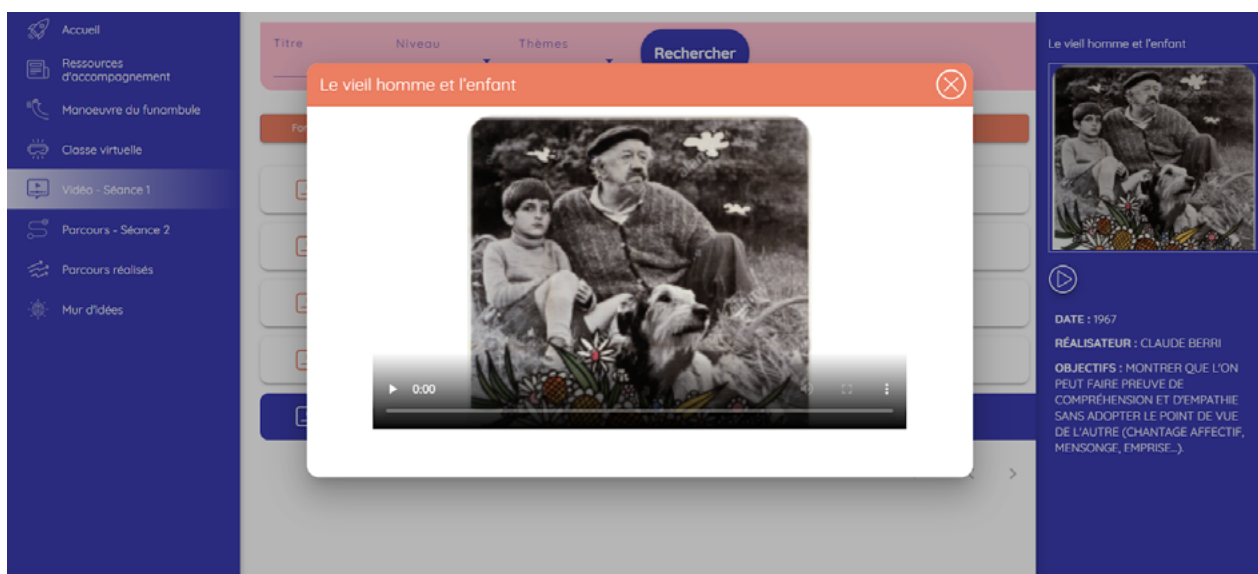
- **Précautions éventuelles pour l'extrait :**

Pour l'extrait du Vieil homme et l'enfant, il n'y a pas, à priori, de contenu potentiellement difficile, à part la suggestion que l'on tue des lapins pour les manger.

## ÉTAPE 2: premier visionnage • (5 min – groupe classe)

Projeter l'extrait une première fois.

*Cliquez sur "Vidéo- Séance 1" dans le menu à gauche et sélectionnez l'extrait Le Vieil homme et l'enfant.*



## ÉTAPE 3: recueil des réactions/représentations initiales • (5 min – groupe classe)

Créer un 1er mur d'idées pour recueillir les **réactions/représentations initiales des élèves** à l'oral et les inscrire sur les post-it numériques (**mots clefs, phrases courtes**).

*Cliquez sur "Mur d'idées" dans le menu à gauche puis cliquez sur + en bas à droite de votre écran pour créer votre mur d'idées.*

Questions possibles : Qui souhaite réagir ? Qu'avez-vous vu ? Que se passe-t-il dans l'extrait ? Quelles sont vos impressions ?

# FICHE DE PRÉPARATION

Pour information : La trace écrite de ce premier mur d'idées sera re-mobilisée en fin de séance 2. Vous la retrouverez dans l'onglet "Mur d'idées".

## ÉTAPE 4 : identification collective des principaux éléments pour faire un résumé factuel • (20 min – groupe classe)

1. Avant de regarder à nouveau l'extrait, préciser aux élèves de **faire attention aux différents éléments visibles, factuels comme les lieux, les personnages et leurs actions**.
2. Puis projeter à nouveau l'extrait en vous rendant à nouveau sur l'onglet "Vidéo- Séance 1" dans le menu à gauche.
3. À partir d'un 2<sup>e</sup> mur d'idées que vous aurez créer en amont de votre séance, avec les catégories (lieux principaux, personnages principaux et actions principales) :  
Dans un 1<sup>er</sup> temps, noter toutes les réponses des élèves dans les catégories (une réponse courte par post-it).  
Puis, dans un second temps, garder les "éléments principaux" et supprimer les autres.  
Enfin, classer les réponses par ordre chronologique.
4. À l'aide des éléments principaux, demander aux élèves de faire un résumé factuel à l'oral.

**Lieux, personnages et actions, dans l'ordre chronologique d'apparition :**

Etape 4

**Idées**

**Lieux principaux (3)**

- devant un clapier
- salle à manger
- cuisine

**Personnages principaux (3)**

- un petit garçon
- un vieil homme
- une vieille femme

**Vue mixte**

**Actions principales (4)**

- Le vieil homme demande à l'enfant de ne pas manger ses lapins.
- L'enfant refuse effectivement d'en manger lors du repas.
- Le vieil homme ment pour justifier le refus de l'enfant.
- L'enfant se relève quand même pour en manger en cachette.

**Catégories**

**Lieux principaux :** devant un clapier, salle à manger, cuisine

**Personnages principaux :** un petit garçon, un vieil homme, une vieille femme

**Actions principales :**

- le vieil homme demande à l'enfant de ne pas manger ses lapins.
- l'enfant refuse effectivement d'en manger lors du repas.
- le vieil homme ment pour justifier le refus de l'enfant.
- l'enfant se relève quand même pour en manger en cachette.

# FICHE DE PRÉPARATION

## ÉTAPE 5 : comparaison des réactions / représentations initiales avec le résumé factuel – conclusion •

(15 min – groupe classe)

*Pour comparer, ouvrir alternativement les 2 murs d'idées.*

Le bilan de cette séance 1 est de permettre aux élèves :

- de comprendre que face à une même scène, chaque élève peut avoir des perceptions et des interprétations qui lui sont propres, d'accepter et de respecter la diversité des points de vue (tolérance),
- qu'il est possible de se mettre d'accord sur un ensemble d'éléments factuels.

La séance suivante va permettre aux élèves de mieux percevoir et comprendre ce que ressent chaque personnage grâce à une analyse plus fine de l'extrait.

# FICHE DE PRÉPARATION

## SÉANCE 2 : COMPRÉHENSION & ANALYSE (55 min)

### OBJECTIFS DE LA SÉANCE

L'objectif de la séance 2 est :

- de permettre aux élèves de comprendre la différence entre une perception et une interprétation,
- de permettre aux élèves de comprendre qu'il peut y avoir plusieurs interprétations pour un même extrait,
- que l'on peut s'imaginer se mettre à la place de l'autre (décentration) pour encore mieux le comprendre (émotions, besoins, désirs, intentions, croyances...).

### RAPPEL DE LA SÉANCE PRÉCÉDENTE • (5 min – groupe classe)

S'assurer que les élèves se souviennent des principaux éléments factuels de l'extrait de film en affichant le deuxième mur d'idées avec les lieux, les personnages et les actions principales.

*Pour la suite de la séance, cliquez sur "Parcours- Séance 2" dans le menu à gauche et sélectionnez le parcours Le Vieil homme et l'enfant. Vous retrouverez par la suite tous les éléments produits lors de cette séance en cliquant sur "Mes parcours" dans le menu à gauche.*

### ÉTAPE 1: regardons - visionnage de l'extrait • (5 min – groupe classe)

Revoir l'extrait pour se le remémorer.

Accueil

Ressources d'accompagnement

Manoeuvre du funambule

Classe virtuelle

Vidéo - Séance 1

Parcours - Séance 2

Parcours réalisés

Mur d'idées

Le vieil homme et l'enfant

REGARDONS

1 2 3

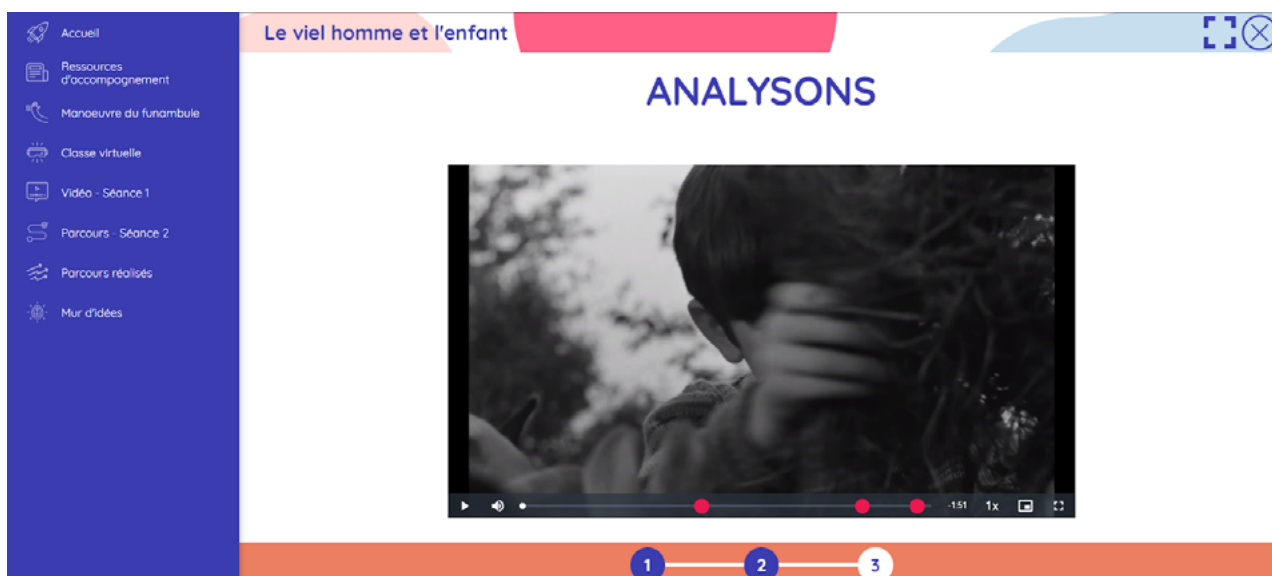
-1:51 1x



# FICHE DE PRÉPARATION

## ÉTAPE 2 : analysons - analyse des parties de l'extrait •

(30 min – groupe classe)



L'extrait est découpé en 3 parties (La demande, Le repas, Le repas en cachette) qui permettent de mener une analyse plus fine.

À la fin de chaque partie, la vidéo se met en pause automatiquement et un écran d'analyse apparaît avec les éléments suivants :

- **Quelques questions générales** sur le ressenti d'un ou plusieurs personnages.
- **Des observables** qui guident les élèves sur des éléments visibles et concrets : paroles, dialogues, regards, expressions faciales, gestes, postures, silence, musique, cadrage...
- **Des interprétations** qui guident les élèves dans l'identification et la compréhension des émotions, sentiments, intentions, désirs, besoins, croyances (plus généralement des états mentaux)... des personnages.

Pour répondre aux questions générales, cette fiche de préparation suit la logique des observables vers les interprétations (les interprétations se construisent à partir des observables) mais il est possible de suivre deux autres logiques :

- **des interprétations aux observables** (les observables confirment ou non les interprétations des élèves),
- **ou des allers-retours entre observables et interprétations.**

Les échanges se font à l'oral et une trace écrite, faite par l'enseignant·e sous forme de synthèse, est possible à l'aide de l'écran bloc note (qui suit l'écran d'analyse).

À noter que toute trace écrite du bloc note sera automatiquement réaffichée dans l'étape 3 de conclusion de la séance 2.

**Options de mise en œuvre :** ces analyses fines peuvent se faire en classe entière, en binôme ou en petits groupes, au choix de l'enseignant·e.

# FICHE DE PRÉPARATION



## # PARTIE 1 – La demande - de 00 : 00 à 00 : 49 -

### Pour les élèves, affiché à l'écran :

#### **Questions générales affichées (130 caractères) :**

Selon vous, que ressent l'enfant ? Le vieil homme ?

#### **Observables (250 caractères) :**

Faites attention :

- aux paroles, aux intonations, aux répétitions et aux gestes du vieil homme
- aux réactions de l'enfant (réponses, attitudes du corps)

#### **Interprétations (250 caractères) :**

Que pensez-vous :

- de la façon dont le vieil homme se comporte vis-à-vis de l'enfant ?
- des émotions et intentions de l'enfant quand il répond au vieil homme ?

### Questions complémentaires et essentielles pour l'enseignant•e :

Pour accompagner en plus de ce qui est affiché à l'écran, voici des questions complémentaires à celles affichées pour les élèves. Ces questions sont essentielles, avec quelques questions optionnelles signalées par une astérisque (\*), pour guider au mieux les élèves (les aider à observer plus finement la scène et mieux comprendre les personnages et les thématiques en jeu). Certaines questions n'ont pas forcément de "bonnes réponses" puisqu'elles s'appuient sur les réactions des élèves. Nous proposons cependant des pistes.

**Listes des observables :** dialogues, intonations, silences, regards, expressions faciales, posture...

#### **Questions / Réponses factuelles attendues / Interprétations :**

#### **Comment le vieil homme appelle-t-il ses lapins ?**

Alfred, René, les enfants

*Cela montre l'attachement du vieil homme à ses lapins.*

#### **(\*) Comment le vieil homme appelle-t-il la dame ?**

La patronne

*Le vieil homme présente la dame comme celle qui décide, qui menace les lapins.*

# FICHE DE PRÉPARATION

## **(\*) Pourquoi le vieil homme dit à ses lapins de ne pas grossir trop vite car la patronne les guette ?**

Le vieil homme redoute que la dame cuisine ses lapins s'ils sont assez gros.

*Le vieil homme aime ses lapins et ne souhaite pas qu'on les mange.*

## **Quelle est la demande du vieil homme à l'enfant ?**

Le vieil homme demande à l'enfant s'il veut lui faire plaisir.

*Le vieil homme joue sur le plan affectif.*

## **Combien de fois le vieil homme répète-t-il cette demande ?**

Deux fois.

*Le vieil homme insiste.*

## **Quels sont les gestes du vieil homme pour accompagner sa demande ?**

Le vieil homme pose d'abord une main, puis l'autre, sur les épaules de l'enfant et se penche vers lui.

*Le vieil homme exerce une domination, une pression sur l'enfant.*

## **Comment l'enfant répond-il ?**

Oui, oui.

*L'enfant veut faire plaisir au vieil homme, cela le rend enthousiaste et joyeux.*

## **Qu'est-ce que le vieil homme impose-t-il alors à l'enfant ?**

Le vieil homme exige de l'enfant qu'il ne mange plus ses lapins.

*Comme le vieil homme s'est assuré que l'enfant veut lui faire plaisir, il contraint l'enfant à accepter alors que l'enfant aurait pu refuser si on lui avait posé la question directement. Le vieil homme vient donc de manipuler l'enfant.*

## **Comment l'enfant répond-il alors ?**

Ouais, avec la tête qui rentre légèrement dans les épaules.

*L'enfant veut faire plaisir au vieil homme mais dans le fond, il souhaiterait manger du lapin. Il est pris dans la manipulation du vieil homme.*

## **# PARTIE 2 – Le repas - de 00 : 49 à 01 : 33 -**

### **Pour les élèves, affiché à l'écran :**

#### **Questions générales affichées:**

Selon vous, que ressent l'enfant ? La dame ? Le vieil homme ?

#### **Observables:**

Faites attention :

- aux propos de l'enfant et à sa posture quand la dame lui demande s'il a faim
- aux propos et aux actions du vieil homme pour justifier le refus de l'enfant
- aux arguments du vieil homme pour justifier le refus de l'enfant

#### **Interprétations:**

Que pensez-vous :

- des relations entre les personnages ?
- des arguments du vieil homme ?

Selon vous :

- que pense l'enfant de ce que pense et ressent le vieil homme ?
- quelle personne se met le plus à la place de l'autre pour le comprendre ?

# FICHE DE PRÉPARATION

## Questions complémentaires et essentielles pour l'enseignant•e :

**Listes des observables :** dialogues, regards, gestes, postures...

**Questions / Réponses factuelles attendues / Interprétations :**

**Comment la dame appelle-t-elle l'enfant ?**

Mon petit lapin

*Cela montre l'attachement de la dame à l'enfant et le fait qu'elle veut lui faire plaisir.*

**Que répond l'enfant et quelle est sa posture lorsque la dame lui demande s'il veut du lapin ?**

L'enfant répond « non » en ayant la tête baissée et sans regarder la dame.

*Cela montre que l'enfant est mal à l'aise car il est en fait pris dans le chantage du vieil homme.*

**Que répond l'enfant et quelle est sa posture quand la dame lui demande s'il a faim ?**

L'enfant répond « si, j'ai faim », de façon affirmée, en relevant la tête et en regardant la dame, mais finit par se tourner vers le vieil homme.

*Cela montre que l'enfant est pris entre la demande du vieil homme de ne pas manger ses lapins et son propre désir de manger. Il sait qu'il est pris entre deux demandes contradictoires. L'enfant se tourne vers le vieil homme ce qui souligne qu'il reste sous son emprise.*

**Que dit et que fait alors le vieil homme pour justifier auprès de la dame le refus de l'enfant ? Pourquoi ?**

Le vieil homme dit que l'enfant ne veut pas de lapin, que la dame n'a pas compris et qu'il ne faut pas insister. Le vieil homme finit par arracher l'assiette de l'enfant à la dame.

*Le vieil homme n'avoue pas à la dame que c'est lui qui a demandé à l'enfant de ne pas manger de lapin.*

**Quels sont les arguments du vieil homme pour justifier le refus de l'enfant de manger du lapin ? Pourquoi ?**

Le vieil homme commence par dire « c'est pas moi qui lui ai demandé, c'est lui qui est venu me le dire ».

*Le vieil homme ment avec aplomb à la dame, devant l'enfant. Il s'agit d'un mensonge. Le vieil homme manipule alors à la fois l'enfant et la dame. Le vieil homme accuse indirectement la dame d'être cannibale, ce qui est une insulte.*

Le vieil homme poursuit en disant que maintenant comme l'enfant connaît les lapins, il les aime et donc il ne veut plus les manger.

*Le vieil homme parle à la place de l'enfant. Ce dernier aime les lapins, comme le vieil homme, mais l'enfant est prêt à en manger, contrairement au vieil homme. Le fait que le vieil homme oblige l'enfant à ne pas manger de lapin est abusif. On peut partager un sentiment (attachement aux lapins) mais on ne peut pas imposer un comportement (interdire de manger les lapins).*

**Selon vous, que pense l'enfant de ce que pense et ressent le vieil homme ?**

*On peut imaginer que l'enfant pense que le vieil homme :*

- est tellement attaché à ses animaux qu'il n'hésite pas à mentir pour les protéger,
- ne se met pas à sa place pour prendre en compte son besoin de manger,
- est satisfait que l'on ne mange pas ses lapins.

**Selon vous, quelle personne se met le plus à la place de l'autre pour le comprendre ?**

*C'est l'enfant qui se met le plus à la place du vieil homme.*

# FICHE DE PRÉPARATION

## # PARTIE 3 – Le repas en cachette - de 01 : 33 à 01 : 51 -

Pour les élèves, affiché à l'écran :

### Questions générales affichées:

Selon vous, que ressent l'enfant ?

### Observables:

Faites attention à ce que fait l'enfant

### Interprétations:

- des besoins, émotions et intentions de l'enfant ?
- de ce que cela révèle de sa relation au vieil homme ?

### Questions complémentaires et essentielles pour l'enseignant•e :

**Listes des observables:** dialogues, regards, gestes, postures...

**Questions / Réponses factuelles attendues / Interprétations:**

#### **Que fait l'enfant, pourquoi et comment ?**

L'enfant se relève pour aller manger du lapin, directement dans le plat, en cachette des adultes. Cela montre que l'enfant avait vraiment faim et il se relève pour aller manger. Cela témoigne encore une fois de l'emprise du vieil homme sur l'enfant car il n'est pas allé demander à la dame du lapin après le repas mais il a attendu d'être seul. L'enfant veut à la fois répondre à la demande du vieil homme et à son besoin de manger.

#### **Quel est l'indice qui indique que ce repas clandestin est un moment agréable pour l'enfant ?**

Une musique rythmée, enjouée et joyeuse.

Le visage de l'enfant se voit mal et on ne peut pas identifier son expression. C'est la musique de l'extrait qui permet au spectateur de percevoir l'émotion positive. Cela montre que l'enfant est finalement arrivé à ses fins : ne pas affronter et décevoir le vieil homme mais manger à sa faim.

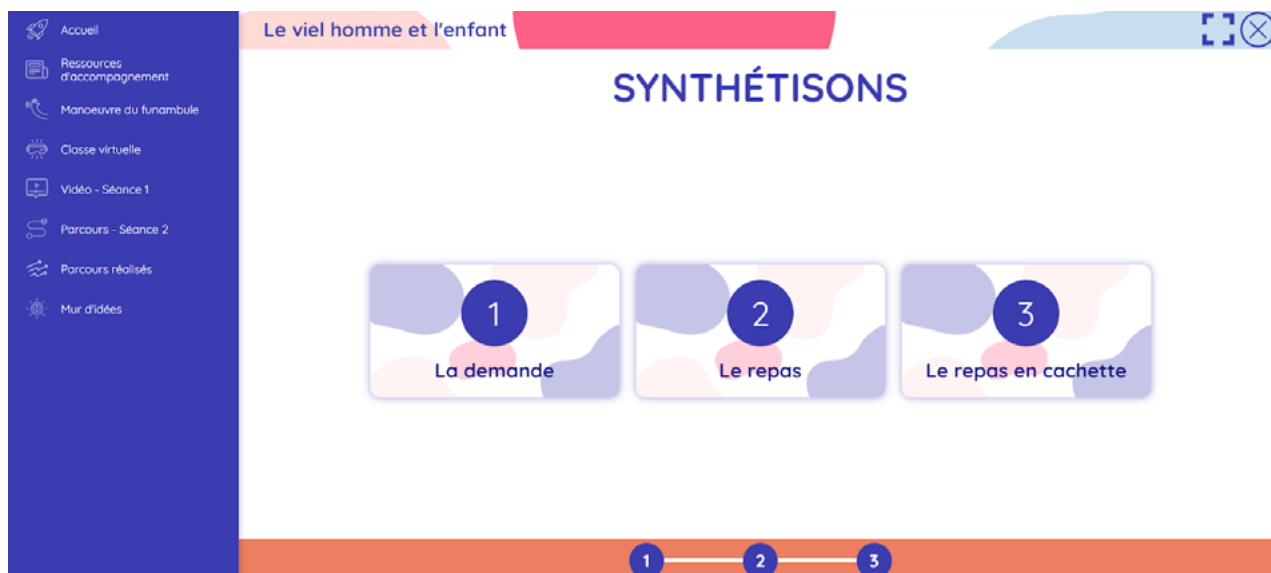
## ÉTAPE 3 : synthétisons - synthèse collective •

(10 min – groupe classe)

Relecture des traces écrites produites sur les différentes parties (mur d'idées et bloc note) pour vérifier leur cohérence et les compléter, si besoin, pour arriver à des conclusions.

Souligner avec les élèves l'écart entre les réactions initiales et les conclusions de l'analyse fine des différentes parties (bloc note). Cet écart montre l'importance de prendre en compte les observables pour analyser et réfléchir sur les ressentis, les pensées d'autrui afin de percevoir la réalité avec plus de justesse et de finesse.

# FICHE DE PRÉPARATION



## ÉTAPE 4 : conclusion • (5 min – groupe classe)

Le bilan de cette séance est de faire comprendre aux élèves :

- Qu'il existe, dsans la classe, une perception (des observables) et une interprétation différentes du même extrait,
- Qu'il est utile d'avoir conscience de la différence entre les observables et les interprétations,
- Qu'il est utile d'avoir conscience que les interprétations les plus fiables se fondent sur des observables, si possible nombreux et variés,
- Qu'il est possible de s'imaginer se mettre à la place de l'autre (décentration) pour encore mieux le comprendre (émotions, besoins, désirs, intentions, croyances...),
- En comprenant mieux l'autre, il est possible de repérer si l'autre est en souffrance ou risque de l'être.

L'ensemble de ces différents niveaux de compréhension permet de faire preuve d'**empathie**, définie comme la **capacité à se mettre à la place d'autrui, de percevoir ce qu'il ressent, pour mieux le comprendre et adapter son comportement en conséquence** (définition scolaire provisoire).

# FICHE DE PRÉPARATION

## SÉANCE 3 : RÉINVESTISSEMENT

(55 min)

### OBJECTIFS DE LA SÉANCE

L'objectif de la séance 3 est :

- d'élargir les thèmes abordés dans l'extrait à la vie des élèves à l'école, mobiliser la compétence de créativité et d'inventivité des élèves (écriture d'imagination),
- d'explicitier et d'explorer plus finement la notion d'empathie, avec une définition scolaire, si possible co-construite,
- d'inciter les élèves à adopter un comportement plus empathique.

### RAPPEL DE LA SÉANCE PRÉCÉDENTE • (5 min – groupe classe)

Rappeler si besoin le bilan de la séance 2 et / ou la définition de l'empathie.

### ÉTAPE 1: production écrite • (25 min – binôme ou petit groupe)

En vous aidant de la “Boussole de l'empathie”, la “Roue des émotions” (voir Annexes), 3 productions écrites possibles, au choix :

- **Écrire la suite de l'extrait sous forme de dialogue** entre deux personnages de l'extrait, de façon plus empathique (prise en compte des émotions, sentiments, besoins, désirs, croyances, pensées... de chaque personnage) : **“Que pourraient-ils se dire à la suite de l'extrait?”** (voir Annexes, Fiche d'activité “Dialogue”)
- **Écrire un dialogue à partir d'une thématique issue de l'extrait** (liste ci-dessous) qui met en scène deux personnages (non tirés de l'extrait), dans un contexte à définir (scolaire ou hors scolaire), en précisant les émotions, sentiments, besoins, désirs, croyances, pensées... de chacun. Les élèves sont invités s'ils le souhaitent à s'inspirer de leur vécu (voir Annexes, Fiche d'activité “Dialogue”).

Pour étayer la production des dialogues, on peut suggérer aux élèves que les personnages ont des points de vue différents, voire opposés.

- **Écrire des arguments pour préparer un débat** sur une des thématiques (liste ci-dessous)

**Thématiques au choix** (une formulation sous forme de questions peut aider les élèves) :

- **Le mensonge**
  - Comment peut-on réagir face au mensonge d'autrui ?
  - Peut-il exister de bonnes raisons de mentir ?

# FICHE DE PRÉPARATION

- **Menace et chantage**

- Peut-on faire la différence entre une menace physique et un chantage affectif ?
- Comment réagir face à un chantage affectif ?

- **La manipulation (mentale)**

- Comment réagir face à la manipulation ?
- Peut-il y avoir de “bonnes” manipulations (justifiées et légitimes) ?
- Comment peut-on résister à une tentative de manipulation ?

## ÉTAPE 2: mise en commun et échanges • (20 min – groupe classe)

Dans le cas d'un travail autour de dialogue :

- Faire lire quelques dialogues d'élèves volontaires (2 à 3 dialogues pour garder un temps d'échanges).
- Puis échanger au sujet des dialogues produits et de la fiche d'activité “Dialogue”.

Dans le cas d'un travail autour du débat, les élèves échangent leurs points de vue.

Enfin, les élèves sont invités, s'ils le souhaitent, à échanger autour de situations de leur quotidien.

## ÉTAPE 3: synthèse et conclusion • (5 min – groupe classe)

Le bilan de la séance 3 est :

- de faire le parallèle entre les thématiques des extraits de film et le vécu des élèves,
- de les inciter à adopter un comportement plus empathique.

### Définition possible pour les élèves:

Si on a choisi la démarche inductive, on termine par la définition de l'empathie avec les élèves.

Si on a choisi la démarche déductive, on peut donner cette définition, plus complète, de l'empathie.

L'empathie est la capacité de percevoir « le point de vue » d'autrui (s'imaginer se mettre à la place de l'autre pour percevoir ce qu'il ressent ou pense) tout en conservant son propre point de vue.

L'empathie permet d'être plus ouvert et attentif aux autres pour mieux les comprendre en évitant les jugements hâtifs et en adaptant son comportement en conséquence.

L'empathie nécessite une attention portée aux observables et une réflexion fine sur les interprétations.

Pour l'enseignant : voir la [“Fiche pédagogique sur l'empathie”](#) pour aller plus loin.



# FICHE DE PRÉPARATION

## Prolongement possible : Distinction entre empathie et sympathie

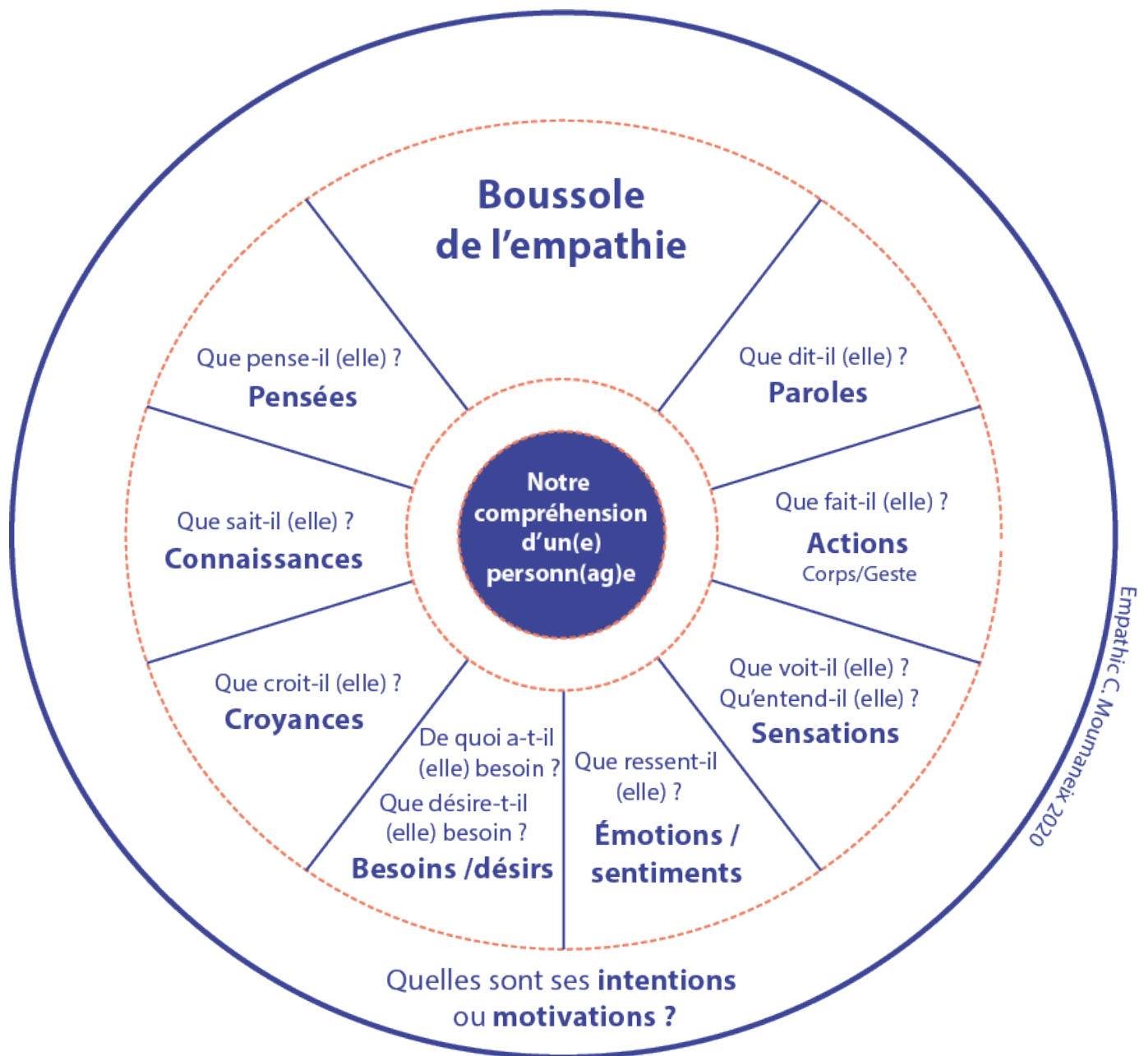
EMPATHIE	SYMPATHIE
Etre ouvert et attentif à l'autre, même si nos intérêts peuvent diverger	Etre ouvert et attentif à l'autre
Comprendre les émotions	Partager les émotions (contagion)
Distinction entre soi et l'autre	Identification à l'autre
Pas de lien affectif nécessaire avec l'autre	Lien affectif avec l'autre (réel ou recherché)
Réaction à l'émotion par le comportement (aider l'autre par bienveillance)	Réaction à l'émotion par l'émotion

D'après S. Famery, 2007

# FICHE DE PRÉPARATION

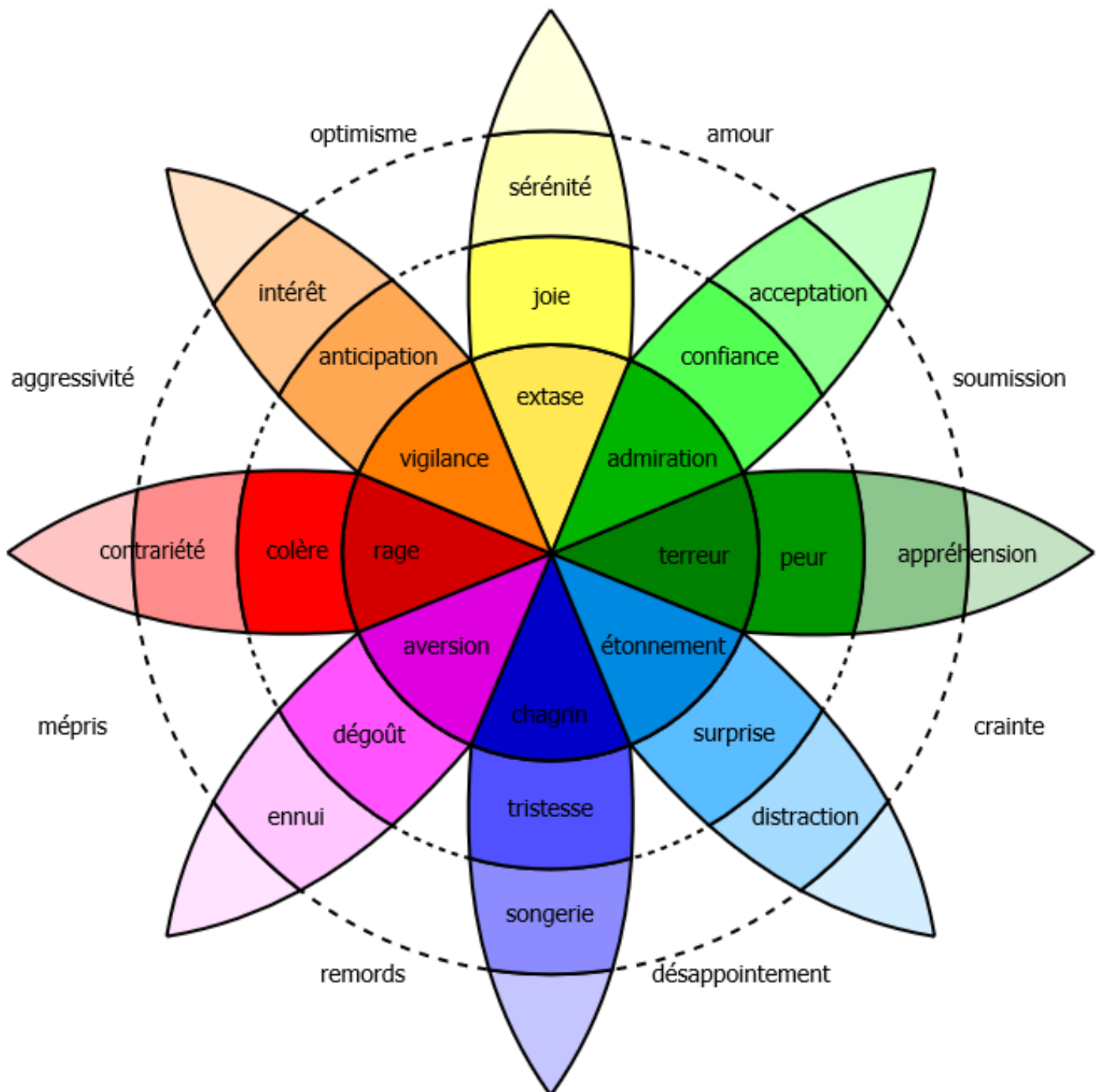
## BOUSSOLE DE L'EMPATHIE

(Empathic, 2020)



# FICHE DE PRÉPARATION

## ROUE DES ÉMOTIONS (R. Plutchik, 1980)



# FICHE DE PRÉPARATION

## FICHE D'ACTIVITÉ "DIALOGUE" (Empathic, 2020)

- Imaginer un dialogue entre deux personnages...
- Préciser la thématique choisie, les lieux, les informations au sujet des deux personnages et le titre du dialogue.
- Pour les caractéristiques des personnages, on peut préciser son âge, son lien avec l'autre personnage (frère ou camarade ou mère...).
- Rédiger un dialogue de 10 répliques maximum.

THÉMATIQUE		
LIEUX	PERSONNAGE 1	PERSONNAGE 2
	Prénom : Caractéristiques :	Prénom : Caractéristiques :
<b>Dialogue</b> (10 répliques maximum)	<b>Titre :</b>	
1.		
2.		
3.		
4.		
5.		
6.		
7.		
8.		
9.		
10.		

# FICHE DE PRÉPARATION

## FICHE D'ACTIVITÉ "DIALOGUE" (Empathic, 2020)

- Pour chaque personnage, complétez le tableau suivant, à l'aide de la boussole de l'empathie.
- S'il y a des évolutions ou des changements, il est possible de préciser par rapport au dialogue le moment où cela se produit (n° de la réplique).

*Exemple : Si le personnage 1 s'énervé à la réplique 4, écrire dans la ligne « émotions, sentiments » de la colonne personnage 1 : « énervé (4) ».*

<div>Observables</div> <div>Interprétations</div>		PERSONNAGE 1	PERSONNAGE 2
	Actions, gestes, corps visages		
	Sensations		
	Émotions, sentiments		
	Besoins, désirs		
	Croyances, connaissances, pensées		
	Intentions, motivations		